



熱 革 登 談 淺

健康中心

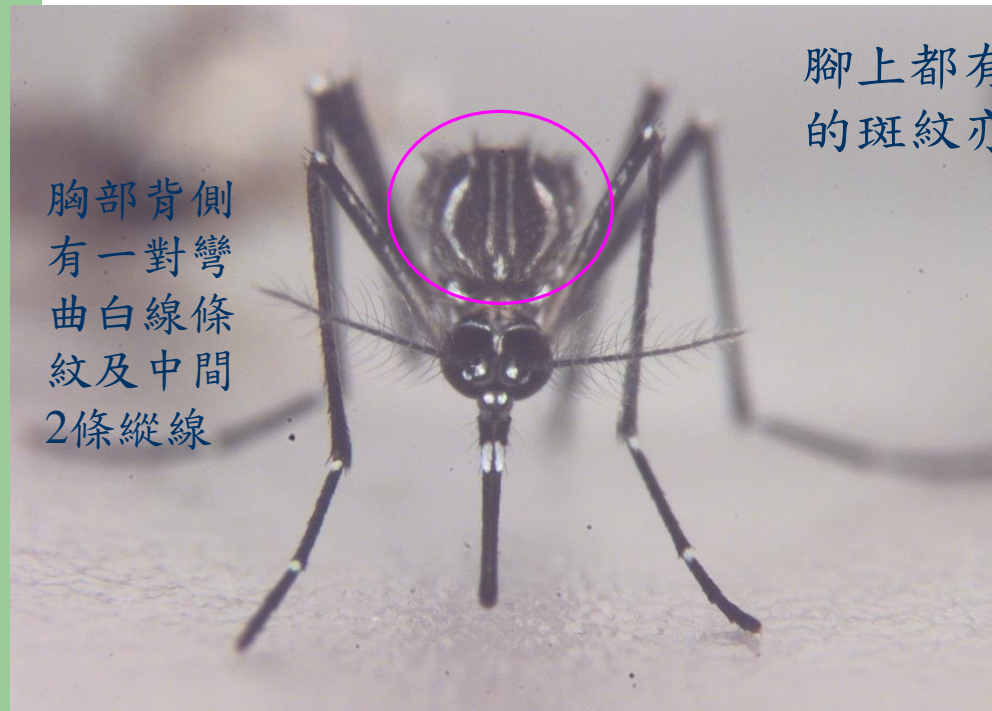
什麼是登革熱

- 登革熱俗稱天狗熱又稱斷骨熱，是蚊子所傳播的熱帶或亞熱帶的傳染性疾病。
- 在台灣傳播登革熱的病媒蚊主要有兩種，分別為埃及斑蚊及白線斑蚊。

病媒蚊特徵

白線斑蚊

埃及斑蚊



胸部背側
有一對彎
曲白線條
紋及中間
2條縱線

腳上都有黑白相間的
斑紋亦叫花腳蚊



胸部背面有一條白線

認識病媒蚊

	白線斑蚊	埃及斑蚊
外觀特徵	成蟲：每隻腳均有五個白斑、身體胸部、背部、腹部、尾部均有白色斑點，胸部背版中間，僅有一條寬而直的白線	成蚊每隻腳均有五個白斑、身體胸部、背部、腹部、尾部均有白色斑點，其胸部背板之側緣有一對銀白色之七玄琴狀曲線，中間另有一對一對夾長型黃白色直線
孳生地	在郊外主要孳生於植物之積水容器中，如樹洞、以及某些植物葉之軸心，在住宅區主要孳生於人工容器如瓷盆、瓦缸、儲水槽、空瓶、罐、汽車廢輪胎，凡室內外長時間積水而水質澄清的容器都能孳生	主要孳生於室內外人工積水容器，如瓷盆、瓦缸、儲水槽、空瓶、罐、汽車廢輪胎、花瓶、水盤等，舉凡室內外長時間積水而水質澄清的容器都能孳生
食性	此蚊多在屋外吸血，甚少在屋內活動， 雄蚊不吸血 ，以植物汁維生	只有雌蚊會吸血 ，主要吸血對象是人類，在白天吸血，吸血高峰在早上九至十點，下午四至五點。 雄蚊不吸血 ，以植物汁維生
棲息所	主要棲息於室外，可能停留於其孳生地附近	成蟲一般多棲息於室內，停留於衣服、布幔、窗簾、家具及其他黑暗處所
分布	台灣全島，海拔1500公尺以下皆有	台灣地區嘉義縣布袋鎮以南，海拔1500公尺以下皆有

哪些行為會製造孳生源

- 種花、種菜、養水生植物
- 儲水
- 堆放物品於戶外
- 廢棄物
- 人為建築
- 使用中的器具
- 天然容器



登革熱的種類

● 登革熱的種類：（依病情嚴重程度區分）

1. 典型登革熱

2. 出血型登革熱

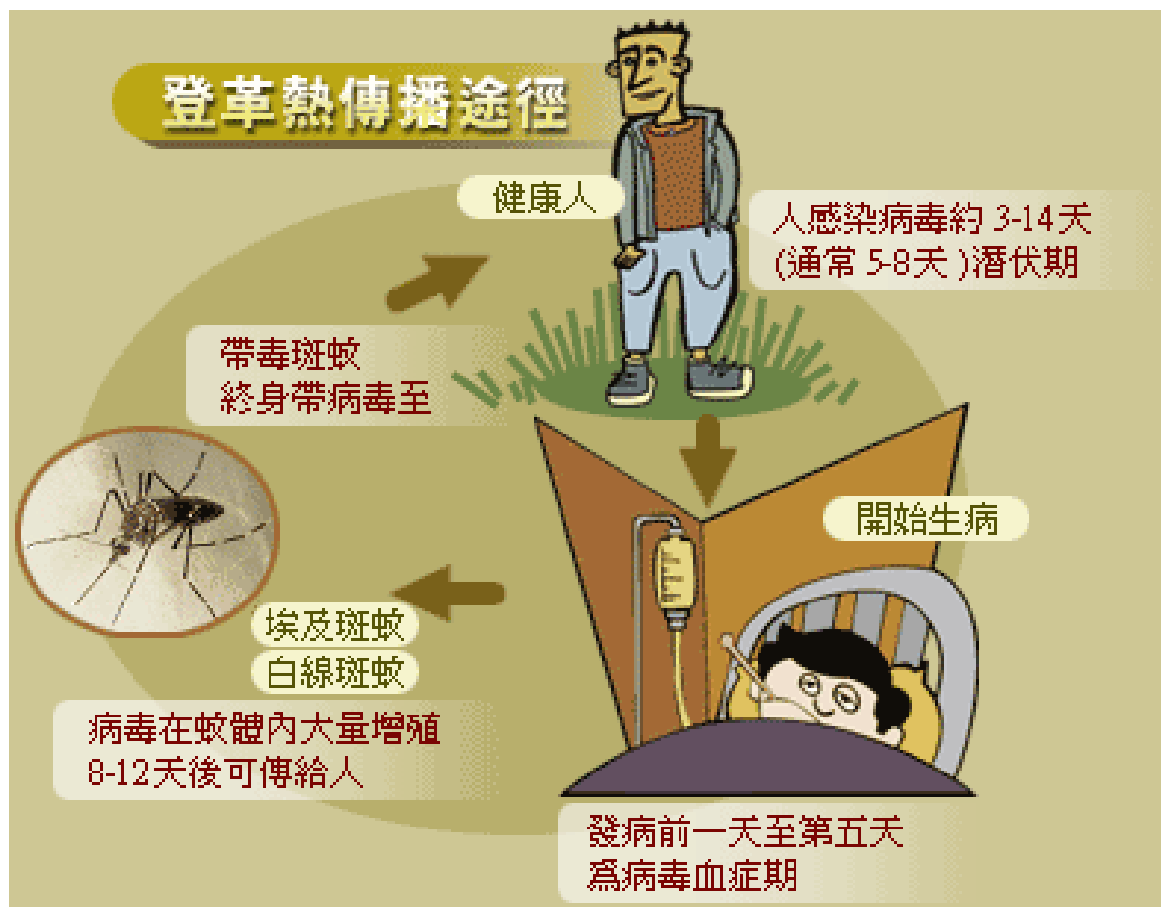
a. 出血性登革熱

b. 登革休克症候群

登革熱的死亡率

- **典型登革熱：**
小孩子與老年人罹患率較成年人低；
致死率低於1 %。
- **出血型登革熱：**
罹患率以未滿一歲的嬰兒及二至八歲的小孩最高；若無適當治療，**死亡率可達15～50%以上。**

傳播途徑



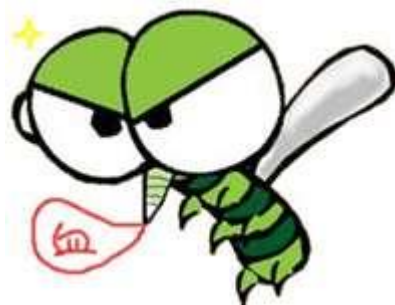
登革病毒，只能存於人、猴及病媒蚊體內。病毒必須藉由病媒蚊叮咬才能從人傳給人。

登革熱的症狀

1. 頭痛、厭食、背痛、臉部潮紅等前驅症狀。
2. 發燒
3. 疼痛
4. 發疹
5. 腸胃症狀
6. 出血性登革熱



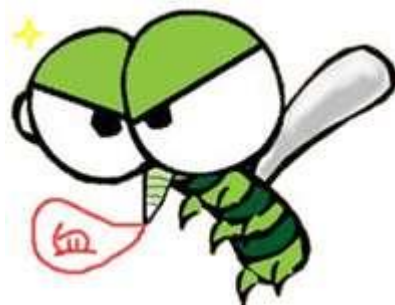
防治登革熱妙招-1



一、應避免白天被蚊蟲叮咬

1. 裝設紗窗、紗門。
2. 登革熱流行期間，睡覺時應掛蚊帳。
3. 應選購環境保護署登記合格之環境衛生用藥，於家庭陰暗處噴灑，非必要時不使用殺蟲劑。
4. 白天室內陰暗處可使用捕蚊燈滅蚊。
5. 傳播登熱的病媒蚊是埃及斑蚊及白線斑蚊。這兩種蚊子都是在白天吸血，吸血場所大多在屋內或野外陰暗處，如樹林或竹林內，外出時可使用防蚊藥膏(水)。

防治登革熱妙招-2



二、撲滅蚊子就無登革熱

1. 清除積水容器，杜絕病媒蚊孳生，是防治登革熱的根本方法。
2. 病媒蚊孳生的場所為家屋內外或家屋附近盛水之各種容器，比如水缸、水甕、鐵桶、木桶、塑膠桶、水泥槽、廢輪胎、花瓶、花盤、空罐、破瓶等人工容器，及樹洞、竹洞、屋簷、排水溝等。
3. 清除孳生源將上述病媒蚊的孳生場所清除乾淨，將不需要的容器去掉，必須盛水的容器如花瓶等，至少每週要倒棄一次，以便清洗。清洗時必須用刷子將內壁用力刷洗，才能將病媒蚊的卵洗淨。
4. 請注意您的家中及周圍環境，消除蚊蟲孳生場所。

登革熱防治

蚊防四寶



第1寶 容器刷洗，乾的好！

家戶內盛水容器，不用時倒置；
使用時加蓋，並記得每週刷洗！



第2寶 植物花瓶，清理妙！

水生植物花瓶及盆栽底盤積水，
需時常清理換水，防止孳子產生。

登革熱防治

蚊防四寶



第3寶 內外積水，勤清掃！

戶外水溝保持清潔暢通，
室內地下室應保持乾燥、避免積水



第4寶 容器丟棄，先打包！

大型廢棄容器、廢輪胎，如果無法
自行處理，要通知清潔隊運走。

防蚊寶典



沒有積水容器，
就沒有登革熱病媒蚊！

沒有登革熱病媒蚊，
就沒有登革熱！